



ORIS FAHRZEUGTEILE
HANS RIEHLE GMBH

Postfach 1208
D-71693 Möglingen
Im Bornrain 2
D-71696 Möglingen
Telefon (07141)249-0
Telefax (07141)249-243

Hersteller: Kovil Oy, Finnland.

D Montage- und Betriebsanleitung

Daten des Kraftfahrzeugs:

Hersteller: **Skoda; Volkswagen**

Modell(e): **Fabia (6Y): HB 2000 - ; Sedan 2001 - ; Kombi 2001 -
Polo (9N): HB (3/5 Türig) 2002-**

Typ-Bezeichnung: **6Y, 9N**

Daten der Kupplungskugel mit Halterung (KmH):

Typ: **KF138**

EG - Nr.: **e11*94/20*2435*03**

Zul. Stützlast (S): **max 60 kg (siehe Fahrzeugpapiere!)**

D - Wert (D): **7,3 kN**

Dieser D - Wert entspricht z.B. C = 1200 kg / zulässigen T = 1959 kg. Maßgebend sind jedoch die Angaben des Fahrzeugbriefes/Fahrzeugscheins. Der geprüfte D - Wert darf nicht überschritten werden.

$D = T \times C \times 9,81 / ((T + C) \times 1000)$ (D= D - Wert in [kN])

$T = C \times D \times 1000 / ((C \times 9,81) - (1000 \times D))$ (T= Gesamtmasse des Zugfahrzeuges in [kg])

$C = T \times D \times 1000 / ((T \times 9,81) - (1000 \times D))$ (C= Gesamtmasse des Anhängers - Stützlast (S) in [kg])

Die genehmigten Gewichtsdaten für die KmH sind auf dem Typenschild ersichtlich.

Die KmH darf nur zum Ziehen von Anhängern mit entsprechender Zugkugelpkupplung verwendet werden. Muß durch den Anbau der KmH die Abschleppöse entfernt werden, dient die KmH als Ersatz hierfür, sofern die zulässige Anhängelast nicht überschritten wird und der Abschleppvorgang auf verkehrsüblichen Straßen erfolgt.

Der Anbau der mechanischen Verbindungseinrichtung an das Fahrzeug hat nach den Anforderungen des Anhangs VII der Richtlinie 94/20/EG zu erfolgen (siehe Anhang I, Nr. 5.10).

In nicht - EG - Ländern ist nach den dort geltenden Bestimmungen zu verfahren.

Die Anbauanweisung ist den Fahrzeugpapieren beizulegen.

Achtung:

Die KmH ist ein Sicherheitsteil: Aus diesem Grunde ist es nicht zulässig, weder an der KmH selbst, noch an den fahrzeugspezifischen Befestigungsteilen, nachträgliche Veränderungen vorzunehmen. Dazu zählen insbesondere auch Nachbiegen, Schweißen oder mechanische Bearbeitungen.

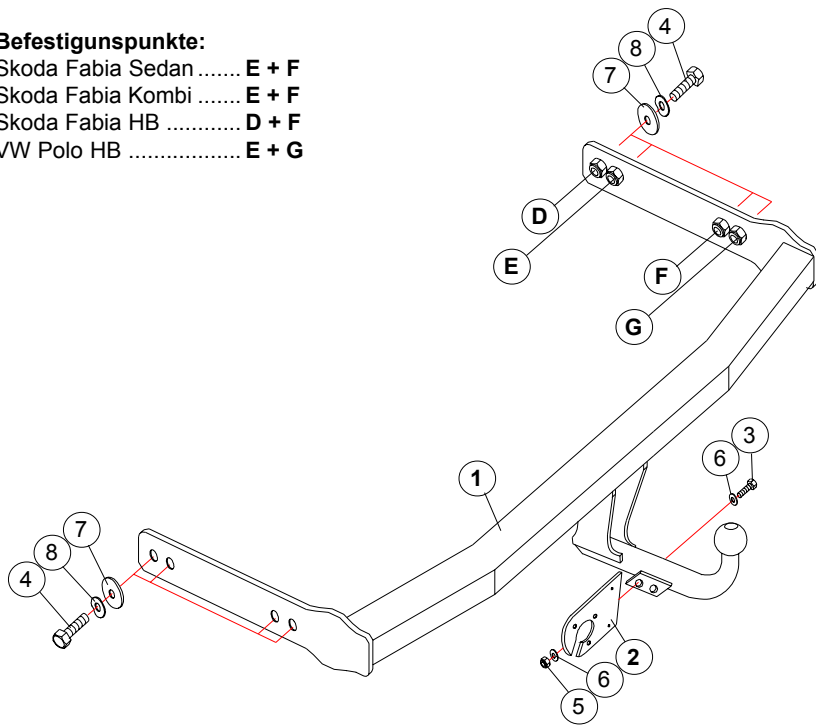
Bei eventuellen Beschädigungen oder Verformungen durch Unfall, Aufsitzen oder Auffahren auf einen festen Gegenstand muß der komplette mechanische Lieferumfang einschließlich aller Befestigungsteile erneuert werden.

Der Kugeldurchmesser darf an keiner Stelle 49 mm unterschreiten (meßbar mit Schieblehre, nicht mit Prüfring).

Um den Verschleiß der Kugel gering zu halten, ist diese vor Gebrauch stets zu fetten.

Befestigungspunkte:

Skoda Fabia Sedan E + F
 Skoda Fabia Kombi E + F
 Skoda Fabia HB D + F
 VW Polo HB E + G

**Stückliste:**

Pos Stück Benennung

1 1	Querträger	
2 1	Steckerblech	
3 1	Sechskantschraube	M8 x 25
4 4	Sechskantschraube	M10 x 30
5 1	Sechskantmutter	M8
6 2	Scheibe	8 x 16
7 4	Scheibe	11 x 33
8 4	Federscheibe	für M10

**Anzugsdrehmomente,
Güte 8.8:**

M6	10 Nm
M8	30 Nm
M10	47 Nm
M12	90 Nm
M14	130 Nm
M16	195 Nm
M10 x 1,25	..	40 Nm
M12 x 1,25	..	70 Nm
M12 x 1,5	80 Nm
M14 x 1,5	..	135 Nm

Anlagen:

- A 1 **Fabia Sedan / Kombi:** Ausschnitt - Schablone für Stoßfänger
 B 1 **Fabia HB:** Ausschnitt - Schablone für Stoßfänger
 C 1 **VW Polo HB:** Ausschnitt - Schablone für Stoßfänger

Achtung: Im Bereich der Anlageflächen der Anhängervorrichtung mit dem Kfz. muß Unterbodenschutz, Hohlraumkonservierung (Wachs) oder Dämmmaterial entfernt werden. Evtl. vorhandene Bohrspäne entfernen und blanke Karosserieteile (z.B. Bohrungen) mit Rostschutzfarbe nachbehandeln.

Montageanleitung:

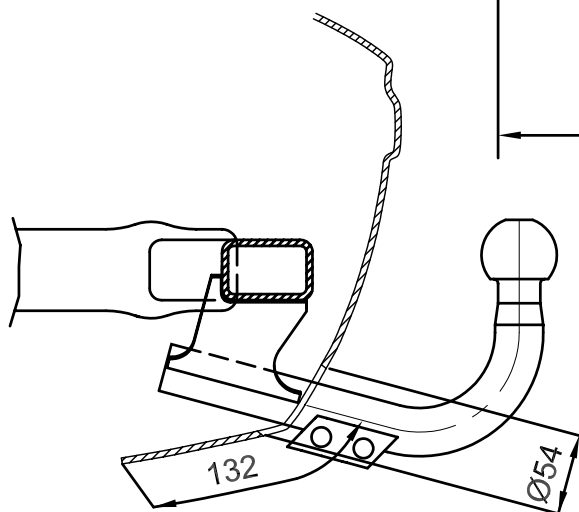
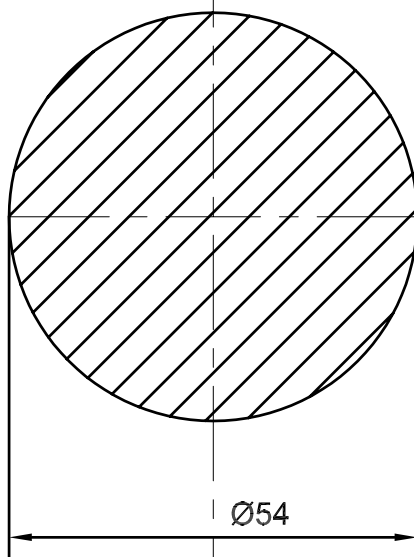
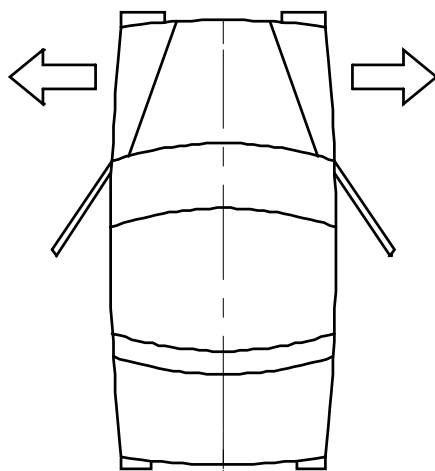
Hinweis: Der Elektrosatz ist ein separater Lieferumfang. Der Einbau sollte parallel zur Montage der Anhängervorrichtung erfolgen.

1. Boden- und Heckwandverkleidung im Kofferraum ausbauen.
Fahrzeugrückeuchten links und rechts ausbauen.
Stoßfänger hinten ausbauen.

Pralldämpfer am Heckabschlußblech entfernen und entsorgen.
Klebeband an den Befestigungspunkten an der Außenseite des Fahrzeuglängsträgers links und rechts entfernen.
2. Stoßfänger nach der beiliegenden Skizze **A**, **B** oder **C** mit Bohrer / Lochfräser ausschneiden.
3. Stoßfänger über die Kugel des Querträgers (1) schieben und Querträger mit Stoßfänger von hinten in den Fahrzeuglängsrahmen einschieben.
Querträger (1) mit Scheiben (7), Federscheiben (8) und Schrauben (4) lose verschrauben.
4. Anhängervorrichtung ausrichten und alle Muttern bzw. Schrauben entsprechend dem Anzugsdrehmoment (siehe Seite 2) anziehen.
5. Fahrzeug in umgekehrter Reihenfolge wieder zusammenbauen.
6. Steckerblech (2) mittels Schraube (3), Scheiben (6) und Mutter (5) mit Querträger (1) verschrauben.

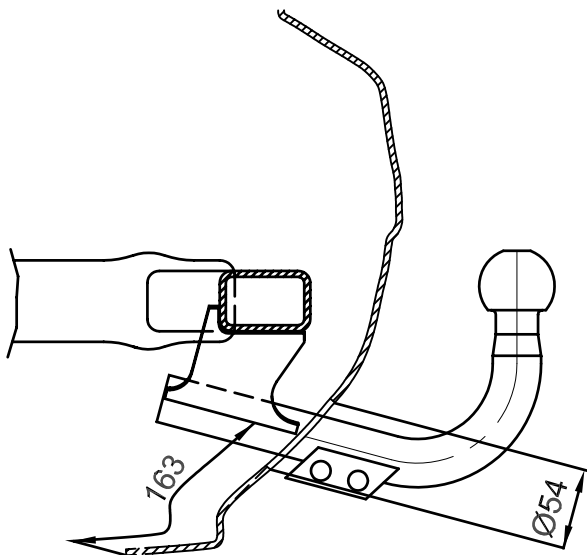
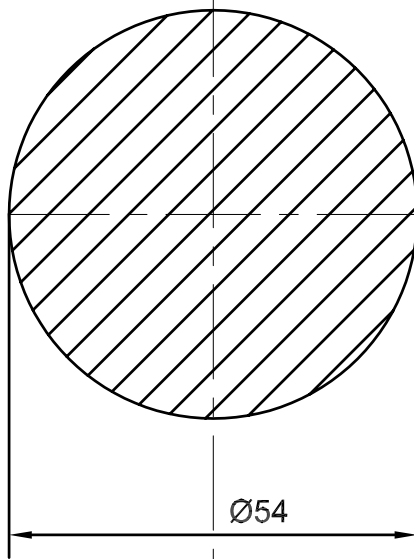
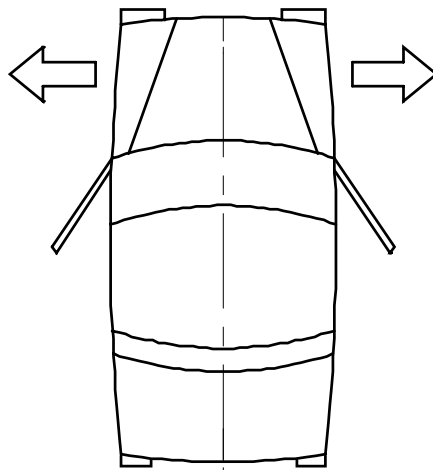
Achtung: Diese Montageanleitung nach Montage nicht wegwerfen, sie ist den Fahrzeugpapieren beizuordnen.

A



KF138 (51010B), 2002-11-18
SKODA FABIA COMBI / SEDAN

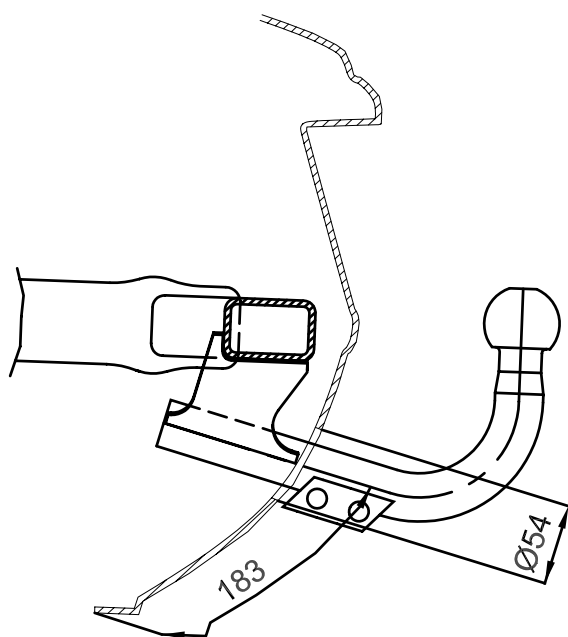
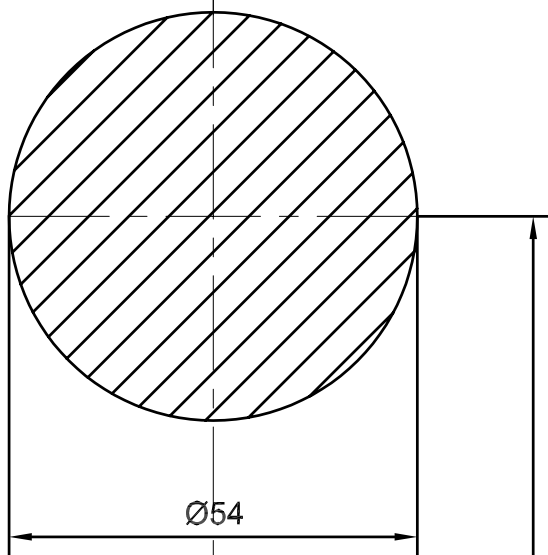
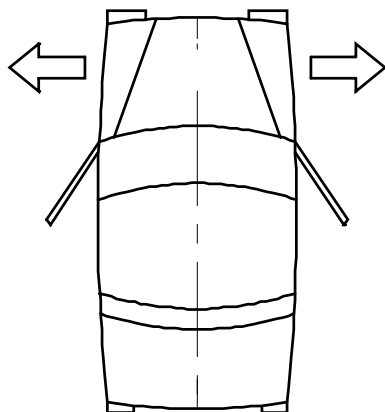
B



163

KF138 (51010B), 2002-11-18
SKODA FABIA HB

C



KF138 (51010B), 2002-11-18
VW Polo HB 3/5D